



Unilabs

**Projekt "Öka Deltagandet"
och effekten av påminnelsebrev
vid
mammografiscreening**

**Karin Leifland MD, Ph D
Chef Mammografi
Unilabs AB**

UNILABS

Mammografi Sverige

Uppsala

Stockholm

(Capio S:t Göran + Tumba)

Göteborg

(5 enheter + 1 Mobil enhet)

Södra Älvsborg

(Borås + 1 Mobil Enhet)

Skaraborg

(Skövde+Lidköping + 1 Mobil Enhet)

Skåne

(Helsingborg + Landskrona

Lund + Eslöv

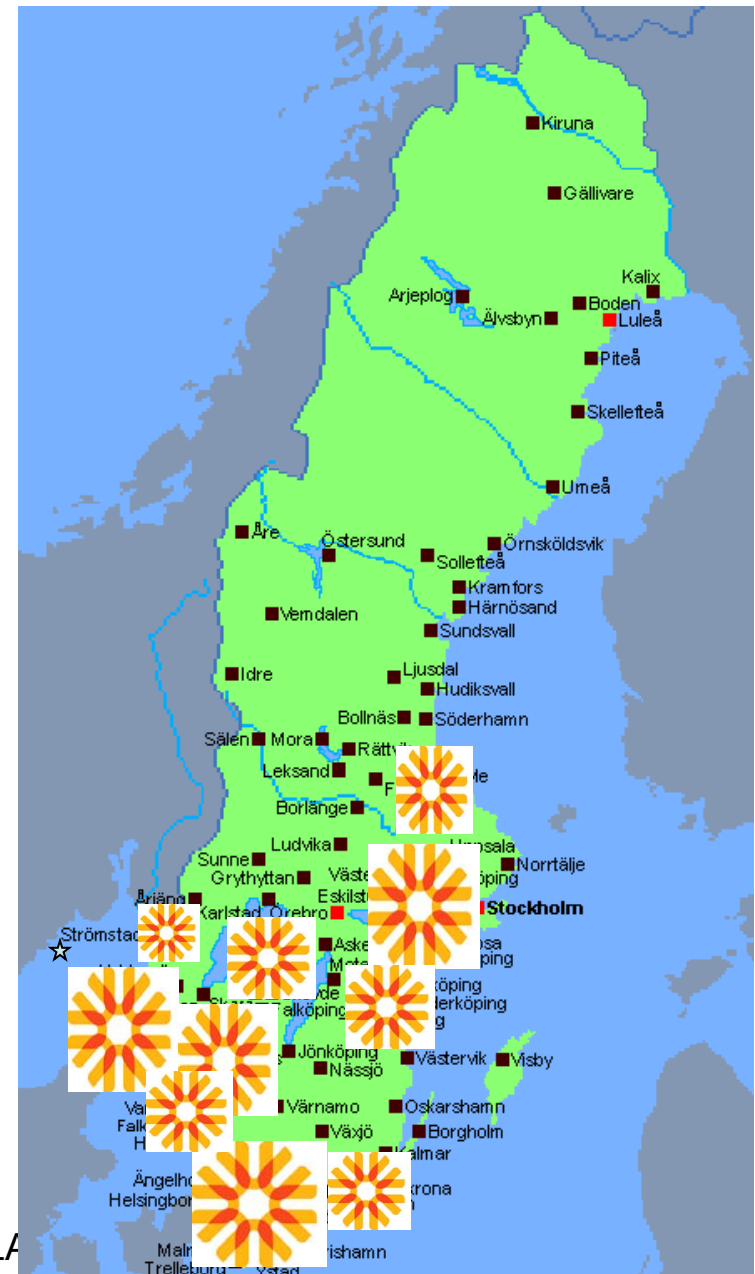
Malmö + Trelleborg

Kristianstad+ Hässleholm + Ystad)

Blekinge

(Karlskrona + Karlshamn)

(26 enheter)





Mammografi Unilabs Sweden

Screening 40 – 74 år

Kvinnor inbjudna till screening

~440 000 kvinnor/år

(Hela Sverige ~900 000 kvinnor/år

varav ~700 000 screenas/år)

Screening Östergötland (E)

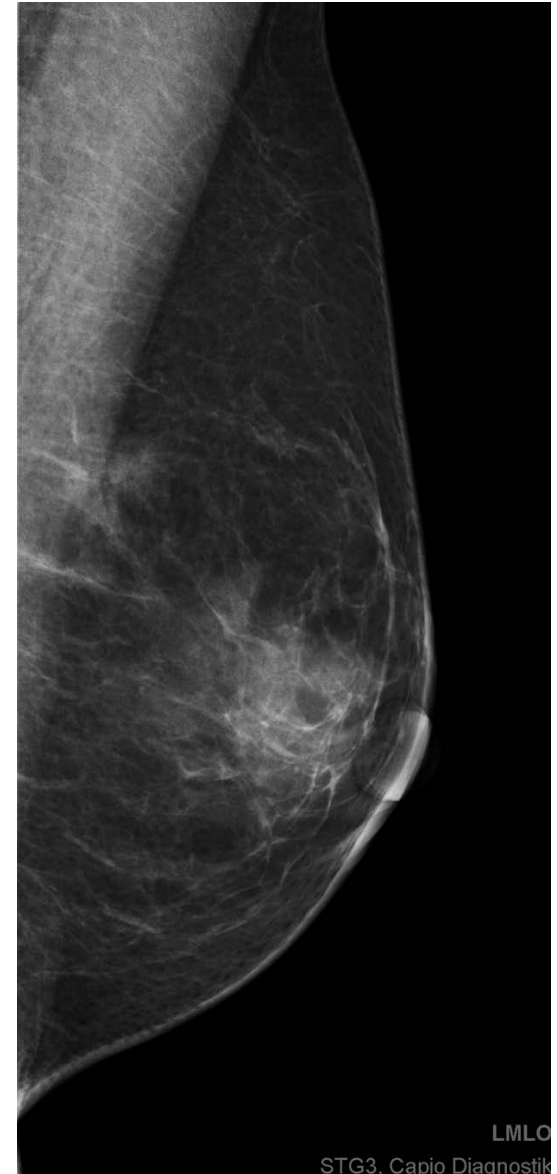
35 000 kvinnor/år (dubbelgranskning)

Screening Halland

24 000 kvinnor/år (enkelgranskning)

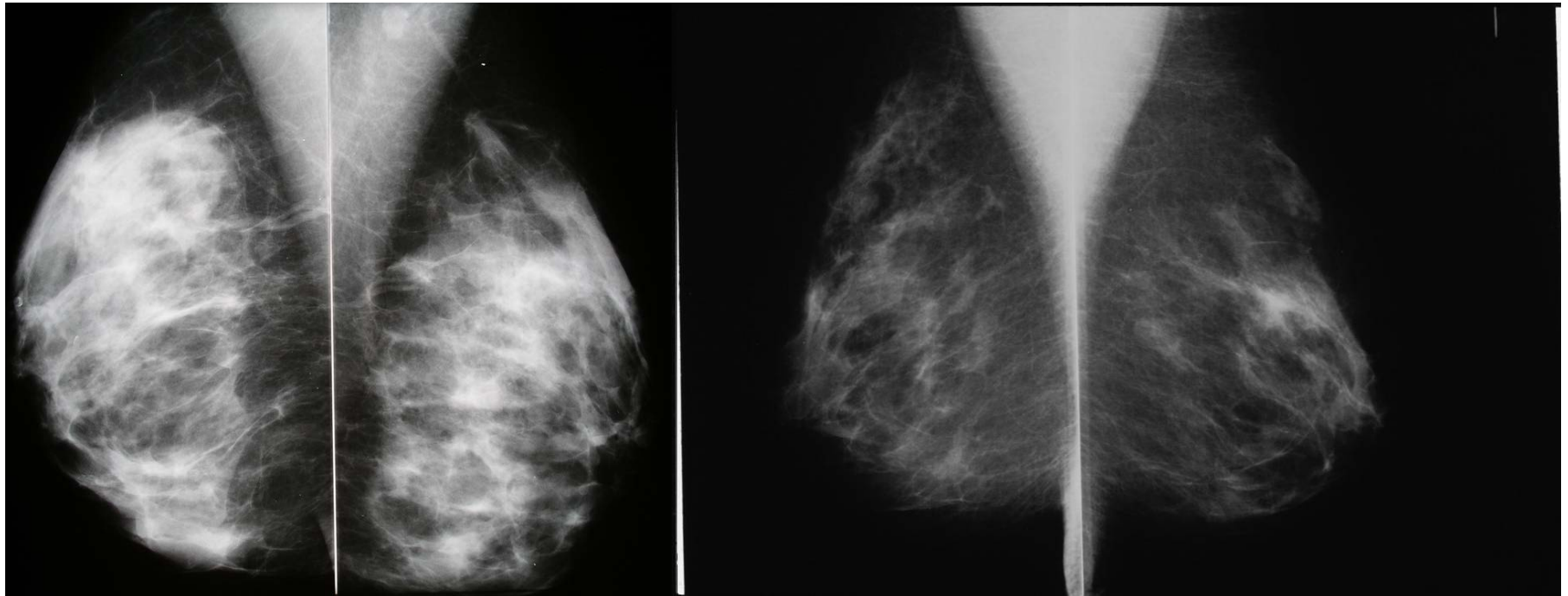
Kliniska undersökningar

~ 85 000 / år



Alla blir inbjudna...

**Inbjuder alla kvinnor i Sverige mellan 40 – 74 år
till mammografi screening
(Kvinnor 70-74 år med 2012-01-01 i Stockholm)**



2013-09-20

KARIN LEIFLAND

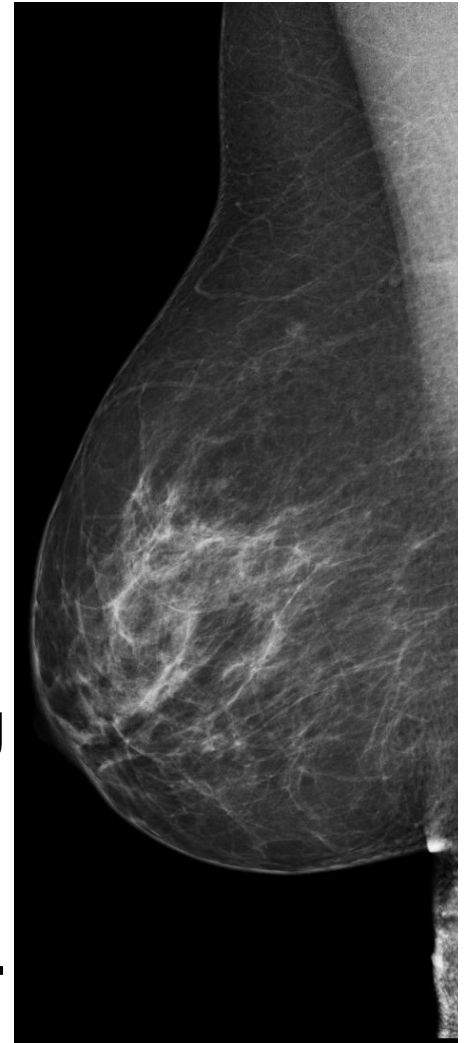
Mammografi Screening på pappret ...

Inbjudan: Folkbokföringsregistret
Alla kvinnor i församling/kommun
inbjuds med regelbundna tidsintervall

OAVSETT SPRÅK OCH BAKGRUND:

Alla kvinnor får likadana

- inbjudningsbrev
- brevsvar efter undersökning
- återkallelse om ytterligare undersökning
- → Alla kvinnor behandlas och utreds likadant på mammografiavdelningarna...



Mammografi Screening i verkligheten...

**Olika förutsättningar!
Olika kunskap om bröstcancer och
mammografiscreening**

Förstår alla.....:

**Inbjudningsbrevet?
Frågeformuläret?
Informationen på mammografiavdelningen?
Utredningsprocessen?
Vad bröstcancer är?
Svenska språket?**



DELTAGANDE

<u>Landsting/Region</u>	<u>Område</u>	<u>2011</u>	<u>2012</u>
Stockholm		69.2 %	71.2 %
Sörmland		80.2 %	81.0 %
Uppsala		74.7 %	81.5 %
Värmland		82.7 %	82.0 %
Västerbotten		84.1 %	85.1 %
Västernorrland		87.7 %	89.1 %
SU Göteborg		81.5 %	80.0 %
Göteborg/Stenungsund		75.3 %	77.0 %
Norra Älvsborg (NÄL/NU)		82.0 %	83.2 %
Södra Älvsborg (SÄS)		82.0 %	84.3%
Skaraborg		85.0 %	84.2 %
Närke		81.0%	78.2 %
Östergötland		81.0 %	78.0 %

DELTAGANDE

<u>Landsting/Region</u>	<u>Område</u>	<u>2011</u>	<u>2012</u>
Blekinge		87.0 %	83.6 %
Dalarna		82.4 %	82.7 %
Gotland		81.7 %	79.1 %
Gävleborg		83.0 %	82.9 %
Halland		81.0 %	83.0 %
Jämtland		85.0 %	
Jönköping	Högländet	86.0 %	86.0 %
Jönköping	Jönköping	83.8 %	83.0 %
Kalmar		84.3 %	82.0 %
Kronoberg		82.0 %	
Norrbottn		85.0 %	83.9 %
Skåne		75.5 %	81.2 %

Deltagande Mammografi-screening kan se bra ut på landstingsnivå...

Stockholm:

Kungsholms församling 71%

Spånga församling 61%

Skärholmen 59%

Göteborg:

Sävedalen 94%

Angered 59%

Bergsjön 43%

Malmö:

Tygelsjö 81%

Möllevången 59%

Västra Skrävlinge 57%



1. Vi har fler kvinnor med utländsk bakgrund (Födda utomlands eller födda i Sverige av föräldrar från utlandet)

1988	5.9 %
2002	17.0 %
2011	22.3 %



Har vi anpassat verksamheten efter det?

2. "Spärrlistor" - Falskt positiva deltagande-siffror

Skåne hade cirka 40 000 kvinnor på spärrlista år 2007.

Malmö

År 2007 12 766 undersökta → 85 % deltagande

År 2011 23 773 undersökta → 67.7 % deltagande

Spärrlistor ändras!

- Enbart kvinnor som själva begär att inte kallas och
- kvinnor med medicinska skäl för att ej gå på mammografi



Vilka deltar inte?

1. Kvinnor i utsatta socioekonomiska områden

2. Yngre kvinnor (40 – 45 år)



1. Kvinnor i utsatta socioekonomiska områden

Kvinnor med *högre* socioekonomisk position har **20-30 % ökad risk** att drabbas av bröstcancer än kvinnor med *låg* utbildningsnivå och invandrarkvinnor

men

30 – 40 % lägre risk att avlida av bröstcancer än kvinnor med *låg* utbildningsnivå och invandrarkvinnor

(svenska kvinnor 90 % 5 års-överlevnad)

→ Skillnaden mellan grupperna kan bero på lägre deltagande i screeningprogram för kvinnorna i utsatta socioekonomiska områden

2. Yngre kvinnor

Stockholm 2009

40 -44 år 67.7 %

65 -69 år 74.3 %

Skåne 2012

40 -45 år 78.7 %

65 - 70 år 88.3 %

Bröstcancer < 40 år: 5 %

Snittålder för upptäckt av bröstcancer: 64 år



Hur öka deltagandet för de som inte kommer?



**Tvådelad inbjudan –
Kortfattat ”förbrev” innan inbjudningsbrev**

Enklare inbjudningsbrev på svenska med hänvisning i brevet till Web-sidor på flera språk t.ex. www.1177.se

Enkelt brev som ett barn kan läsa och förstå

Inbjudningsbrev på flera språk?

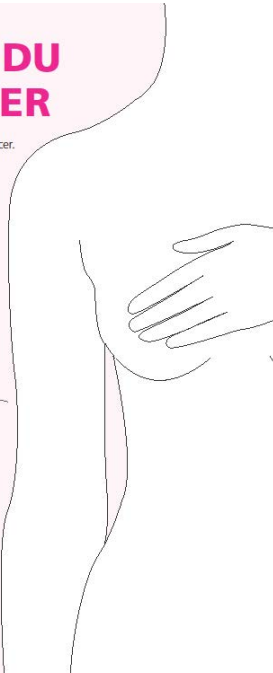
**Ny inbjudan (Påminnelse)
till kvinnor som uteblivit + informationsblad**

Kvinnlig läkare/sköterska om så önskas

Tolk-service - Alla kvinnor har rätt till tolk-service

2013-09-20

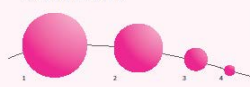
KARIN LEIFLAND



VI SER DET DU INTE KÄNNER

Var 9:e kvinna i Sverige drabbas av bröstcancer. Detta gör bröstcancer till den vanligaste cancerformen hos kvinnor. Genom att gå på din mammografi när du blir inbjuden kan vi se det du inte känner.

Genom hälsokontroll med mammografi kan vi upptäcka tumörer innan du kan känna dem i dina bröst. Tidig upptäckt har i vetenskapliga studier visat en sänkt dödlighet på upp till 40%.



Genomsnittlig storlek på tumörer/förändringar som kan hittas:

- 1 När du själv undersöker dina bröst.
- 2 När en läkare undersöker dina bröst.
- 3 När du kommer på din första mammografi.
- 4 När du går på regelbunden mammografi.*

* Vi regelbundet återkommande hälsokontroll från din dotter utgör ett bra tillägg till mammografiundersökning. Vi rekommenderar att du också gör det för att upptäcka nya förändringar.

Unilabs erbjuder kvinnor mellan 40-74 år att göra en hälsoundersökning med mammografi med 18-24 månaders intervall.

Kalleken till mammografiundersökningen skickas ut automatiskt. Har du svårt att komma den tid du fått? Hör av dig till oss så ändrar vi till en tid som passar dig!



Har du frågor eller funderingar?
Kontakta oss på 020-403000, eller om du bor i Skåne, 042-406808.
Läs gärna mer på www.unilabs.se/mammografi.

Hur öka deltagandet för de som inte kommer?

Sänkt eller slopad besöksavgift

Lokalradio / Lokalt-TV

Riktade insatser i vissa områden genom flera kanaler

Möta kvinnor där de är!

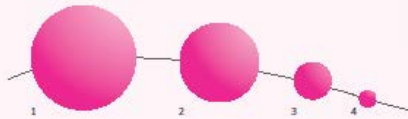
Informera genom doulor, lokala invandrarföreningar, vid möten, på torg

Kampanjer t.ex. ”Vi ser det du inte känner”

VI SER DET DU INTE KÄNNER

Var 9:e kvinna i Sverige drabbas av bröstcancer. Detta gör bröstcancer till den vanligaste cancerformen hos kvinnor. Genom att gå på din mammografi när du blir inbjuden kan vi se det du inte känner.

Genom hälsokontroll med mammografi kan vi upptäcka tumörer innan du kan känna dem i dina bröst. Tidigt upptäckt har i vetenskapliga studier visat en sänkt dödlighet på upp till 40%.



Genomsnittlig storlek på tumörer/förändringar som kan hittas:

- 1 När du själv undersöker dina bröst.
- 2 När en läkare undersöker dina bröst.
- 3 När du kommer på din första mammografi.
- 4 När du går på regelbunden mammografi.*

* Vid regelbundet återkommande hälsokontroll finns dina tidigare röntgenbilder att jämföra med vilket gör det lättare att upptäcka nya förändringar.

Unilabs erbjuder kvinnor mellan 40-74 år att göra en hälsoundersökning med mammografi med 18-24 månaders intervall.

Kallelsen till mammografundersökningen skickas ut automatiskt. Har du svårt att komma den tid du fått? Hör av dig till oss så ändrar vi till en tid som passar dig!



Har du frågor eller funderingar?
Kontakta oss på 020-403020, eller om du bor i Skåne, 042-4068080.
Läs gärna mer på www.unilabs.se/mammografi.

WAXAAN KA WARQABNA A WAXA AADAN DAREEMAYN

Íþróttir 9 af 10 eru ódaga heilan á milli í samvæðri samerka meðal þess þess. Waaan ka warqabna a waxa aadan dareemayn. Íþróttir 9 af 10 eru ódaga heilan á milli í samvæðri samerka meðal þess þess. Waaan ka warqabna a waxa aadan dareemayn.

Íþróttir 9 af 10 eru ódaga heilan á milli í samvæðri samerka meðal þess þess. Waaan ka warqabna a waxa aadan dareemayn. Íþróttir 9 af 10 eru ódaga heilan á milli í samvæðri samerka meðal þess þess. Waaan ka warqabna a waxa aadan dareemayn.

Unilabs veður dæmdu af dæmdu í dæmdu af 40-74 ára stöðu á milli í samvæðri samerka meðal þess þess. Waaan ka warqabna a waxa aadan dareemayn. Íþróttir 9 af 10 eru ódaga heilan á milli í samvæðri samerka meðal þess þess. Waaan ka warqabna a waxa aadan dareemayn.

Unilabs veður dæmdu af dæmdu í dæmdu af 40-74 ára stöðu á milli í samvæðri samerka meðal þess þess. Waaan ka warqabna a waxa aadan dareemayn. Íþróttir 9 af 10 eru ódaga heilan á milli í samvæðri samerka meðal þess þess. Waaan ka warqabna a waxa aadan dareemayn.

MI VIDIMO TO ŠTO VI NE OSJEĆATE

Štaka djevoja žene u švedskoj običaj od nje dođe. Žbog toga je nek dođe naučiteljini običaj nek dođe žene. A ka, kada budite parveni, odoše na mammografiju, umogućavate da ne matero vidjet to štovi ne osjećate.

Kontrolno zbiranje koje uključuje mammografiju ni matero običaj žene prije nego što ih i matero osjeće u svojoj dobi. Kao običaj je u znanstvenim studijama pokazalo smanjenje smrtnost do 40%.

Unilabs nud ženama između 40-74 godine de vidjet 18-24 mjesaca naprave zdravstvena kontrolu u mammografiji. Post je mammografijski pregled sa kalje automatiski. Da li matero potražuje de dođete u akuceno vrijeme? I ovite nam sa i ni čeno promjeniti vrijeme tako da vam odgovara!

Unilabs nud ženama između 40-74 godine de vidjet 18-24 mjesaca naprave zdravstvena kontrolu u mammografiji. Post je mammografijski pregled sa kalje automatiski. Da li matero potražuje de dođete u akuceno vrijeme? I ovite nam sa i ni čeno promjeniti vrijeme tako da vam odgovara!

Unilabs nud ženama između 40-74 godine de vidjet 18-24 mjesaca naprave zdravstvena kontrolu u mammografiji. Post je mammografijski pregled sa kalje automatiski. Da li matero potražuje de dođete u akuceno vrijeme? I ovite nam sa i ni čeno promjeniti vrijeme tako da vam odgovara!



Unilabs nud ženama između 40-74 godine de vidjet 18-24 mjesaca naprave zdravstvena kontrolu u mammografiji. Post je mammografijski pregled sa kalje automatiski. Da li matero potražuje de dođete u akuceno vrijeme? I ovite nam sa i ni čeno promjeniti vrijeme tako da vam odgovara!

تجد كه ترا اصلن نمي‌تد

تجد كه ترا اصلن نمي‌تد. جد كه ترا اصلن نمي‌تد. جد كه ترا اصلن نمي‌تد. جد كه ترا اصلن نمي‌تد. جد كه ترا اصلن نمي‌تد. جد كه ترا اصلن نمي‌تد. جد كه ترا اصلن نمي‌تد. جد كه ترا اصلن نمي‌تد.

تجد كه ترا اصلن نمي‌تد. جد كه ترا اصلن نمي‌تد. جد كه ترا اصلن نمي‌تد. جد كه ترا اصلن نمي‌تد. جد كه ترا اصلن نمي‌تد. جد كه ترا اصلن نمي‌تد. جد كه ترا اصلن نمي‌تد. جد كه ترا اصلن نمي‌تد.

تجد كه ترا اصلن نمي‌تد. جد كه ترا اصلن نمي‌تد. جد كه ترا اصلن نمي‌تد. جد كه ترا اصلن نمي‌تد. جد كه ترا اصلن نمي‌تد. جد كه ترا اصلن نمي‌تد. جد كه ترا اصلن نمي‌تد. جد كه ترا اصلن نمي‌تد.

تجد كه ترا اصلن نمي‌تد. جد كه ترا اصلن نمي‌تد. جد كه ترا اصلن نمي‌تد. جد كه ترا اصلن نمي‌تد. جد كه ترا اصلن نمي‌تد. جد كه ترا اصلن نمي‌تد. جد كه ترا اصلن نمي‌تد. جد كه ترا اصلن نمي‌تد.

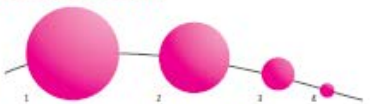
تجد كه ترا اصلن نمي‌تد. جد كه ترا اصلن نمي‌تد. جد كه ترا اصلن نمي‌تد. جد كه ترا اصلن نمي‌تد. جد كه ترا اصلن نمي‌تد. جد كه ترا اصلن نمي‌تد. جد كه ترا اصلن نمي‌تد. جد كه ترا اصلن نمي‌تد.

تجد كه ترا اصلن نمي‌تد. جد كه ترا اصلن نمي‌تد. جد كه ترا اصلن نمي‌تد. جد كه ترا اصلن نمي‌تد. جد كه ترا اصلن نمي‌تد. جد كه ترا اصلن نمي‌تد. جد كه ترا اصلن نمي‌تد. جد كه ترا اصلن نمي‌تد.

تجد كه ترا اصلن نمي‌تد. جد كه ترا اصلن نمي‌تد. جد كه ترا اصلن نمي‌تد. جد كه ترا اصلن نمي‌تد. جد كه ترا اصلن نمي‌تد. جد كه ترا اصلن نمي‌تد. جد كه ترا اصلن نمي‌تد. جد كه ترا اصلن نمي‌تد.

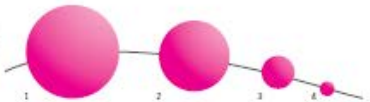
تجد كه ترا اصلن نمي‌تد. جد كه ترا اصلن نمي‌تد. جد كه ترا اصلن نمي‌تد. جد كه ترا اصلن نمي‌تد. جد كه ترا اصلن نمي‌تد. جد كه ترا اصلن نمي‌تد. جد كه ترا اصلن نمي‌تد. جد كه ترا اصلن نمي‌تد.

تجد كه ترا اصلن نمي‌تد. جد كه ترا اصلن نمي‌تد. جد كه ترا اصلن نمي‌تد. جد كه ترا اصلن نمي‌تد. جد كه ترا اصلن نمي‌تد. جد كه ترا اصلن نمي‌تد. جد كه ترا اصلن نمي‌تد. جد كه ترا اصلن نمي‌تد.



1. Merla let áftvæðri samerka meðal þess þess.
2. Geortir mark águ hringna ka fer ídeyrtu samerka ka íþróttir mammografi.
3. Geortir mark águ hringna ka fer ídeyrtu samerka ka íþróttir mammografi.
4. Ídeyrtu mark águ hringna ka fer ídeyrtu samerka ka íþróttir mammografi.

Ídeyrtu mark águ hringna ka fer ídeyrtu samerka ka íþróttir mammografi. Ídeyrtu mark águ hringna ka fer ídeyrtu samerka ka íþróttir mammografi. Ídeyrtu mark águ hringna ka fer ídeyrtu samerka ka íþróttir mammografi.



1. Kada serti pregledavate vata post.
2. Kada iklar pregledavate vata post.
3. Kada dođete na vata postu mammografiju.
4. Kada iklar na vata postu mammografiju.

Kada iklar na vata postu mammografiju. Kada iklar na vata postu mammografiju. Kada iklar na vata postu mammografiju. Kada iklar na vata postu mammografiju.

تجد كه ترا اصلن نمي‌تد. جد كه ترا اصلن نمي‌تد. جد كه ترا اصلن نمي‌تد. جد كه ترا اصلن نمي‌تد. جد كه ترا اصلن نمي‌تد. جد كه ترا اصلن نمي‌تد. جد كه ترا اصلن نمي‌تد. جد كه ترا اصلن نمي‌تد.

تجد كه ترا اصلن نمي‌تد. جد كه ترا اصلن نمي‌تد. جد كه ترا اصلن نمي‌تد. جد كه ترا اصلن نمي‌تد. جد كه ترا اصلن نمي‌تد. جد كه ترا اصلن نمي‌تد. جد كه ترا اصلن نمي‌تد. جد كه ترا اصلن نمي‌تد.

تجد كه ترا اصلن نمي‌تد. جد كه ترا اصلن نمي‌تد. جد كه ترا اصلن نمي‌تد. جد كه ترا اصلن نمي‌تد. جد كه ترا اصلن نمي‌تد. جد كه ترا اصلن نمي‌تد. جد كه ترا اصلن نمي‌تد. جد كه ترا اصلن نمي‌تد.

تجد كه ترا اصلن نمي‌تد. جد كه ترا اصلن نمي‌تد. جد كه ترا اصلن نمي‌تد. جد كه ترا اصلن نمي‌تد. جد كه ترا اصلن نمي‌تد. جد كه ترا اصلن نمي‌تد. جد كه ترا اصلن نمي‌تد. جد كه ترا اصلن نمي‌تد.

تجد كه ترا اصلن نمي‌تد. جد كه ترا اصلن نمي‌تد. جد كه ترا اصلن نمي‌تد. جد كه ترا اصلن نمي‌تد. جد كه ترا اصلن نمي‌تد. جد كه ترا اصلن نمي‌تد. جد كه ترا اصلن نمي‌تد. جد كه ترا اصلن نمي‌تد.

تجد كه ترا اصلن نمي‌تد. جد كه ترا اصلن نمي‌تد. جد كه ترا اصلن نمي‌تد. جد كه ترا اصلن نمي‌تد. جد كه ترا اصلن نمي‌تد. جد كه ترا اصلن نمي‌تد. جد كه ترا اصلن نمي‌تد. جد كه ترا اصلن نمي‌تد.

تجد كه ترا اصلن نمي‌تد. جد كه ترا اصلن نمي‌تد. جد كه ترا اصلن نمي‌تد. جد كه ترا اصلن نمي‌تد. جد كه ترا اصلن نمي‌تد. جد كه ترا اصلن نمي‌تد. جد كه ترا اصلن نمي‌تد. جد كه ترا اصلن نمي‌تد.

تجد كه ترا اصلن نمي‌تد. جد كه ترا اصلن نمي‌تد. جد كه ترا اصلن نمي‌تد. جد كه ترا اصلن نمي‌تد. جد كه ترا اصلن نمي‌تد. جد كه ترا اصلن نمي‌تد. جد كه ترا اصلن نمي‌تد. جد كه ترا اصلن نمي‌تد.

Påminnelsebrev ”Andra kallelsen”

1. Ordinarie inbjudningsbrev
2. Tillägg : Flyer
3. Manuell hantering

Positivt

↑ deltagande → > 30 % av de inbjudna deltar !

Negativt

- Kallelsesystemet kan inte se att kvinnan blivit inbjuden tidigare
→ ser ut som en grupp med lägre deltagande (~30 %)
2. Manuell hantering

Påminnelsebrev till de som uteblivit efter en inbjudan till mammografiscreening

År 2012 Påminnelsebrev + Flyer April - Dec

Deltagit	34 %
Uteblivit	59 %
Avbokad	7 %

År 2013 Påminnelsebrev + Flyer Januari – Juni

Deltagit	36 %
Uteblivit	54 %
Avbokad	10 %

Deltagande

<u>Landsting/Region</u>	<u>2011</u>	<u>2012</u>	<u>2013</u>
	jan-dec	jan-dec	jan-maj/juni
Skåne	75.5 %	81.1 %	80.3 %
Göteborg/Stenungsund	75.3 %	77.0 %	79 %
Uppsala	74.7 %	81.5 %	87 %
Angered	59 %	64 %	70 %



”Vi ser det du inte känner”

Nyckelringen visar genomsnittlig storlek på Tumörer/förändringar som kan hittas:

1. När du själv undersöker dina bröst
2. När en läkare undersöker dina bröst
3. När du kommer på din första mammografi
4. När du går på regelbunden mammografi*

*Vid regelbundet återkommande hälsokontroll finns dina tidigare röntgenbilder att jämföra med, vilket gör det lättare att upptäcka nya förändringar.





2013-09-20

KARIN LEIFLAND